



ISSN: 2617-6548

URL: www.ijirss.com



Study on Approaches of Revitalization, Optimization and Usability of Green Spaces of Kabul Province from the Perspective of Users

Ewaz Ali Hussaini^{1*}, Dawlat Shah Poyesh², M.Eshaq Rasikh¹, Hussain Zarie³

^{1,2}Horticulture Department, Faculty of Agriculture, Bamyan University, Bamyan 1601, Afghanistan

³Horticulture Department, Faculty of Crop Production, Gorgan University of Agriculture and Natural Resources, Gorgan 4913815739, Iran

*Corresponding author: Ewaz Ali Hussaini (Evazali_22@yahoo.com)

Abstract

The current study examined the status of major parks and green spaces of in Kabul from the user's perspective between 2017-2018. The green areas under study included Tapeh Paghman Park, Qaraghah Promenade, Hesse Avale Khairkhana Park, Babur Garden and Dehbouri Park. This research was an analytical one in which, after reviewing the theoretical foundations and related libraries, questionnaires were designed and distributed to the visitors of the park to disseminate the desired data and then the results were statistically analyzed. SPSS software was used to analyze gathered data. The data collected on current status of these areas comparison of that data with similar countries and analyzation of those information resulted in principle approaches in relations to optimization, expansion and better usability of these green spaces. and According to the results, there was not a significant positive correlation between age of the visitors and green space areas, so that users feel more secure with higher age. Based on the results, on average, the green spaces users were satisfied with respect to plants, the compositions of the color and greenspace therapy. The users also believed that these green spaces have positive effects on natural beauty and beautification of Kabul city, and they believed that water springs and water pond in the parks and green spaces also a factor of adding beautiful views on these green spaces. Moreover, the users suggested that the architectural style, plant diversification and presence of water in these spaces are the historical characteristics that should be preserved. Another characteristic which is responsible for preserving the historical and natural values of these green spaces are the preservation of prominent old plants. The main problem of the green spaces according to the users, was less availability of sports areas and recreational spaces.

Keywords: Parks of Kabul, Promenade, User Views, Urban Green Spaces.

DOI: 10.53894/ijirss.v4i3.71

Funding: This study received no specific financial support.

History: Received: 8 February 2021/**Revised:** 19 March 2021/**Accepted:** 16 April 2021/**Published:** 3 May 2021

Licensed: This work is licensed under a [Creative Commons Attribution 4.0 License](https://creativecommons.org/licenses/by/4.0/).

Acknowledgement: All authors contributed to the conception and design of the study.

Competing Interests: The authors declare that they have no conflict of interests.

Transparency: The authors confirm that the manuscript is an honest, accurate, and transparent account of the study was reported; that no vital features of the study have been omitted; and that any discrepancies from the study as planned have been explained.

Ethical: This study follows all ethical practices during writing.

بررسی راهکارهای باز زنده سازی، بهینه سازی و قابلیت استفاده از فضای سبز ولایت کابل از دیدگاه کاربران

عوض علی حسینی^۱، دولت شاه پویش^{۱*}، محمد اسحاق راسخ^۱، حسین زارعی^۲^۱دبیرارتمنت باغبانی، دانشکده زراعت، دانشگاه بامیان، شهر بامیان، ولایت بامیان، افغانستان^۲دبیرارتمنت باغبانی، دانشکده تولید گیاهی، دانشگاه علوم کشاورزی و منابع طبیعی گرگان، ایران

خلاصه

عمده کابل انجام شده است که به بررسی فضای سبز کابل از نظر کاربران می‌پردازد. در این تحقیق در سال ۱۳۹۶-۹۷، روی پارک‌ها و فضای سبز تحقیق بطور نمونه پارک تپه پغمان، تقریحگاه قرغه، پارک حصه اول خیرخانه، باغ بابر و پارک دهبوری مورد بررسی قرار گرفتند. برای جمع آوری تحلیل شد. مقایسه SPSS پرسشنامه تهیه و توزیع گردید و سپس نتایج با نرم افزار آماری 360 داده‌های مورد نظر بین بازدیدکنندگان پارک، به تعداد اطلاعات گردآوری شده در شرایط موجود و مشاهده آن با شرایطی که در کشورهای مشابه وجود دارد و تجزیه و تحلیل این اطلاعات، منجر به ارائه راهکارهای اصولی در رابطه با بهینه‌سازی، گسترش و قابلیت استفاده بهتر این فضاهای سبز شد. با توجه به این که در این تحقیق افراد با گروه‌های سنی و شغلی مختلف اشتراک داشته‌اند اما سن و شغل افراد تأثیری در نظر آنان نسبت به پارامترهای مورد مطالعه نداشت. طبق نتایج حاصله در این تحقیق، کاربران فضای سبز، از ترکیب رنگ اجزای بکار رفته در رابطه با گیاهان و میزان اثرات باغ درمانی در حد متوسط رضایت داشتند. همچنان اشتراک کنندگان در تحقیق معتقد بودند که فضای سبز شهری بیشترین تأثیر را در جاذبه زیبایی شناختی و زیبایی طبیعی این شهر دارد و وجود آب روان یا راكد (مثل برکه، آب نما یا استخر) را عاملی جذاب در افزودن به زیبایی مناظر مجموعه‌های فضای سبز می‌دانستند. در این تحقیق تعداد 299 نفر به سوالات پاسخ گفته‌اند، 39/1 درصد آنان معتقد بودند که سبک معماری، تنوع گیاهی سابق و حضور آب ویژگی‌های تاریخی‌اند که باید حفظ شوند. ویژگی دیگری که باعث حفاظت از عناصر تاریخی و طبیعی با ارزش فضای سبز می‌شود، حفظ گیاهان شاخص قدیمی است. عمده‌ترین مشکل از نظر کاربران، کمبود امکانات تفریحی- ورزشی در فضاهای سبز کابل است.

کلمات کلیدی: پارک‌های کابل، نظرات کاربران، فضای سبز شهری

1. مقدمه

قدیمی، گسترش شهرها و افزایش تراکم ساختمان‌ها و جمعیت شهری است [1]. این معضل، یکی از مشکلات شهری کشورهای در حال توسعه به شمار می‌آید. کشور افغانستان نیز دچار این مشکل است. آنگونه که جمعیت شهر کابل در سال 2000 از دو میلیون نفر به 5.5 میلیون نفر در سال 2012 رسیده است. این رشد بی‌رویه جمعیت سیستم مدیریت شهری کابل را دچار چالش‌های زیادی کرده است [1]. از جمله این مشکلات، کمبود فضای سبز شهری به تناسب جمعیت این شهر است. در کل، همه عرصه‌های طبیعی یا مصنوعی که از گیاهان پوشیده شده باشد، فضای سبز محسوب می‌شوند. اما به مفهوم خاص و امروزی، پوشش گیاهی شهرها و مراکز جمعیت انسانی را نیز شامل می‌شود. همچنین قسمتی از فضای سبز که در محدوده شهرها طراحی و ایجاد گردد، نیز فضای سبز شهری محسوب می‌شود [2]. یکی از مسائلی که در طراحی فضاهای سبز باید به آن توجه شود ترکیب رنگ اجزای بکار رفته در گیاهان فضای سبز شهری است. به طور کلی در انسان‌ها احساس و درک رنگ و هماهنگی آنها به یک گونه نمی‌باشد. به طوری که با تنوع و تغییراتی به صورت گرایش با یک یا چند نوع رنگ همراه است. یعنی هر فرد به رنگ، یا رنگ‌های خاصی علاقه‌مند است. این رنگ‌ها باعث واکنش خاصی (تنفر، زدگی، خوش آمدن، بی‌تفاوتی، سردی) در افراد می‌شود. با آگاهی به این مطلب، توجه به خصوصیات فردی، سلیقه و شرایط محیطی، در رنگ‌های انتخابی و ترکیبی باید نوعی نظم و هماهنگی با مفهوم کلی آن داشته باشد. جذابیت گیاهان بیشتر به رنگ‌هایی است که در زمان و فصول مختلف، از خود نشان می‌دهد. فرم و بافت آنها در درجات بعدی اهمیت قرار دارد [3].

عناصر گیاهی مثل درختچه‌ها، گیاهان پوششی و گل‌های یک‌ساله و چندساله در محوطه‌سازی و طراحی فضای سبز نقش مهم دارند. درختچه‌ها در ترکیب با درختان، باعث تکمیل شدن اسکلت و چهار چوب فضای سبز می‌شود. و نیز می‌تواند باعث حفاظت، افزودن رنگ و بافت در پارک شود [4]. مسلماً برخی گیاهان در فصل بهار گل می‌دهند و بعضی در تابستان، و بعضی میوه رنگین دارند. برخی همیشه سبزند، و برخی برگریز که با خزان برگ‌های خود و تغییر رنگ آنها به زیبایی فضا کمک می‌کنند [5]. همچنانکه، در هر بخش از پارک برای ایجاد تنوع و زیبایی، ترکیبی از گیاهان علفی و گل‌ها با رنگ‌های مکمل خود باید استفاده شود [6]. پارک‌ها و فضای سبز شهری نقش‌های مهمی در زندگی پر هیاهوی شهر نشینان دارد به طوری که برای گذراندن اوقات فراغت و کم کردن فشارهای روحی و روانی نیاز میرم به چنین مکان‌هایی دارند. طبق نظرات دانشمندان زیست محیطی درختانی مانند گردو، کاج، نراد، بلوط، فندق، سرو کوهی، اکالیپتوس، بید، افرا، زبان گنجشک و داغداغان ماده‌ای به نام فیتونسید در هوا افزای می‌کنند که اثر فرح بخشی بر روی انسان دارد. بدین ترتیب پارک‌ها و فضای سبز جزء مراکز تأمین کننده بهداشت جان و روان محسوب می‌شود [7].

فضای سبز شهری و پارک‌ها تأثیر فراوانی بر کیفیت محیط زیست شهری و خواسته‌های رفاهی و خدماتی شهروندان و تبدیل شدن محیط شهری به مکانی قابل زیست ساکنان دار [8، 9]. همچنین این مکان‌ها بخشی از هویت ملی و تاریخی آن منطقه و شهر به حساب می‌آید. باید جنبه‌های تاریخی و کارکردهای اکولوژیکی و اجتماعی آن حفظ و مورد توجه قرار گیرد. زیرا رابطه مستقیم بین تمدن و طبیعت وجود دارد. پارک‌های تاریخی دارای ویژگی‌های منحصر به فردی است که حفاظت و باز آفرینی آن به دلیل ماهیت پویا و زنده بودن نسبت به سایر آثار تاریخی متفاوت است [9]. مردوخ، در سمینار فضای سبز، عوامل موثر در حفظ و توسعه فضای سبز را عوامل دولتی، عوامل محیطی و عوامل اجتماعی بیان کرد که طبق پیشنهادهای وی حفظ باغات قدیمی و جدید در داخل و اطراف شهرها و جلوگیری از تفکیک و قطع‌بندی آن و تبدیل تدریجی به پارک متناسب با امکانات و اعتبارات آن می‌باشد [10]. بر طبق اسناد و مدارکی که از دوره تیمور و بابر به جا مانده است، باغ‌های زیادی در این دوران ساخته شده است که تعدادی از آن‌ها هم اکنون باقی مانده است [11] که نیاز به توجه خاص دارد. تعدادی از این باغ‌ها در کشور افغانستان قرار دارد. ویلبر در کتاب خود از آن به باغ‌های هرات و کابل یاد کرده است [11]. در ولایات افغانستان و حوالی آن باغ‌های فراوانی ساخته شده‌اند که این باغ‌ها تأثیر فراوانی در هنر باغ‌سازی در سایر مناطق و همچنین در قرن‌های بعدی داشته است. سبک باغ‌سازی در ایران در اواخر دوره قاجاریه تحت تأثیر باغ‌سازی عهد رنسانس و باغ‌سازی ایتالیا قرار گرفت و سبک باغ سنتی را از بین برده است [9]. ممکن است این موضوع در باغ‌سازی و پارک‌سازی کشور افغانستان نیز تأثیر داشته باشد.

در هفتمین کارگاه نظریه‌های نو، "ارتیش ناندا" بیان کرد که باغ مقبره همایون در دهلی و باغ بابر در کابل از جمله باغ‌های مغولی است و مرمت و بازسازی باغ بابر که به علت جنگ‌های پی در پی تخریب شده بود انجام گرفت. در بازسازی هویت منظر دو ویژگی مهم منظرسازی یعنی محور اصلی باغ و حضور آب نسبت به اسناد و شواهد تاریخی رعایت شد [12]. باغ‌های تاریخی که ساخته شده‌اند بیشتر برای تمایلات شخصی فردی بوده اما امروزه با تغییراتی (تغییر کاربردی، ویژگی‌های کاشت و ترکیب بندی فضایی) قسمتی از فضای سبز شهری شده‌اند که کاربرد عملی و نظری این ویژگی‌ها در برنامه‌های باز زنده‌سازی حفاظت و نگهداری آنها اثر دارد [13]. با توجه به نتایجی که الیاسی و همکاران، در پژوهش خود از پرسشنامه‌ها به دست آوردند، ارتباط معناداری در شاخص‌های مطلوبیت اجتماعی پذیری در فضای پارک‌های شهری وجود داشت که شامل معیارهای خوانایی و کیفیت محیط، الگوهای فرهنگی - اجتماعی، منظر و عناصر گیاهی، حیات جمعی و سرزندگی، مدیریت، کاربری‌های همجوار و آسایش و امنیت روانی می‌شد که بهبود این ویژگی‌ها باعث ارتقای کالبدی پارک‌ها شده و میزان اجتماع پذیری افزایش خواهد یافت [14]. با توجه به تاریخچه باغ سازی و احداث پارک در ایران، باغ‌های تاریخی دارای ویژگی‌های ساختاری متفاوتی بر حسب دوره‌های تاریخی دارند. به طوری که مفاهیم باغ - بهشت و باغ - شهر در دوره هخامنشیان و ساسانیان بیانگر وجود مجموعه‌های معماری در میان باغی بزرگ بوده است. ولی در دوره سلجوقی، تیموریان و صفویه، که دوران بعد از اسلام است گسترش هنر باغ سازی مرتبط با بافت شهر بوده و باغ سازی در دوره قاجار تحت تاثیر باغ سازی اروپایی قرار گرفته است [9]. طبق تحقیق انجام شده در شهر آمل کاربران پارک‌های این شهر معیار عملکردی، زیبا شناختی، زیست محیطی و اجتماعی در ارتقاء امنیت پارک‌های این شهر نقش داشته است [15].

شهر کابل از لحاظ موقعیت جغرافیایی دارای اهمیت زیادی می‌باشد. این شهر با جمعیت زیاد خود به یکی از بزرگترین و پر جمعیت‌ترین شهرهای این کشور تبدیل شده است [16]. کابل جنگ‌های زیادی را در تاریخ خود ثبت کرده که در نتیجه آن فضاهای سبز شهری تخریب و یا به مکان‌های بدون استفاده مفید، تبدیل شده است. اما در عین حال بعد از پایان این جنگ‌ها بسیاری از این فضاهای سبز شهری باز سازی شده و مورد استفاده کاربران قرار دارد. هدف از تحقیق حاضر بررسی اجمالی فضای سبز ولایت کابل است که شامل شناخت نقاط قوت، نقاط ضعف، تهدیدها و قابلیت استفاده آن از دیدگاه کاربران به همراه مؤلفه‌های مؤثر برای باز زنده‌سازی، بهینه‌سازی با حفظ هویت تاریخی و فرهنگی آن و به کارگیری راهکارهای مناسب می‌باشد. در این پژوهش تلاش شده است تا به این سوالات پاسخ داده شود:

نقاط قوت و ضعف، تهدیدها و قابلیت استفاده فضای سبز شهر کابل از دیدگاه کاربران چیست؟ برای باز زنده‌سازی، بهینه‌سازی و قابلیت استفاده فضای سبز شهر کابل با حفظ هویت تاریخی و فرهنگی آن چه راهکارهایی وجود دارد؟

2. مواد و روش‌ها

این تحقیق روی فضای سبز شهری شهر کابل، پایتخت کشور افغانستان، صورت گرفته است. مطالعه حاضر بر روی پنج فضای سبز مورد مطالعه یعنی پارک تپه پغمان، تفریحگاه قرغه، پارک حصه اول خیرخانه، باغ بابر و پارک دهبوری انجام گرفته است. بعد از مطالعات اولیه از پنج مکان عمومی فضای سبز شهری کابل بازدید و عکس برداری صورت گرفت. سپس اقدام به تهیه سوالات و پرسشنامه با توجه به باز دیدهای میدانی اولیه و مطالعات انجام شد. این پرسشنامه‌ها به صورت گزینه‌دار طراحی و به صورت تصادفی در چند روز مختلف در بین افراد عادی استفاده کننده فضای سبز توزیع گردید. که در این تحقیق تعداد 299 نفر اشتراک کرده بودند. در انتها نتایج پرسشنامه‌ها را تجزیه، تحلیل و دسته بندی کرده و داده‌های بدست آمده با استفاده از نرم افزار آماری SPSS از طریق آزمون جدول توافقی Cross tabs مورد تحلیل و بررسی قرار گرفتند.

3. نتایج و بحث

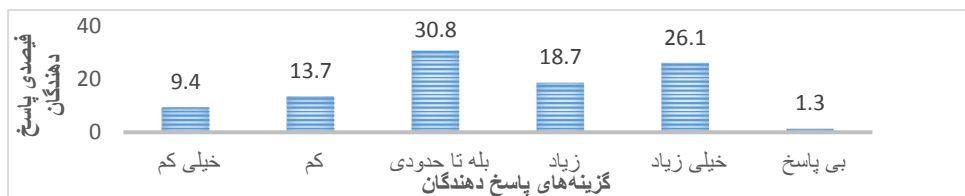
در این تحقیق تعداد 299 نفر به سوالات پاسخ گفته اند، به طوری که 55 درصد آن آقایان و بقیه را خانم‌ها تشکیل می‌دادند. از میان گروه‌های شغلی بیشترین درصد فراوانی را شغل آزاد با 31/1 درصد، به خود اختصاص داد. از میان فضاهای سبز مورد مطالعه باغ بابر با 39/5 درصد بیشترین پاسخ‌دهندگان را به خود اختصاص داده است جدول 1.

جدول 1: توزیع فراوانی پاسخ دهندگان بر حسب فضاهای سبز مورد مطالعه.

نام فضای سبز	فراوانی (تعداد پاسخ دهندگان)	درصد فراوانی کل
پارک تپه پغمان	30	10
تفریحگاه قرغه	50	16/7
پارک حصه اول	35	11/7
خیرخانه	66	22/1
پارک دهبوری	118	39/5
باغ بابر		
جمع کل	299	100

از تجزیه داده‌ها توسط نرم افزار SPSS نتایج ذیل حاصل گردید:

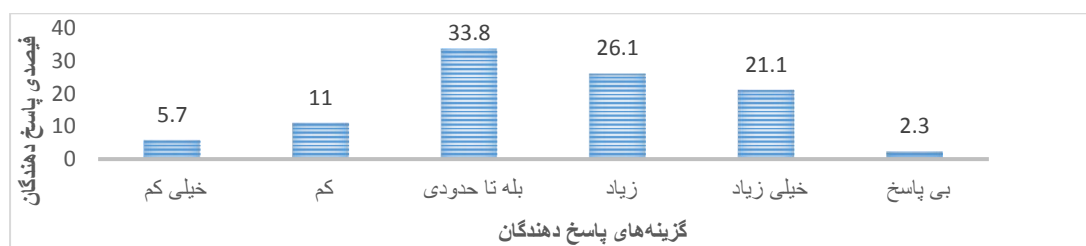
در مورد رضایت از ترکیب رنگ اجزای بکار رفته در گیاهان فضای سبز شهری، بیشترین رضایت را گزینه "بله تا حدودی" با 30/7 درصد، و کمترین رضایت را گزینه "خیلی کم" با 9/4 درصد به خود اختصاص داده است و 1/3 درصد اشتراک کنندگان در تحقیق به سوالات پاسخ ندادند، شکل 1.



شکل 1. توزیع فراوانی پاسخ دهندگان در مورد رضایت از ترکیب رنگ اجزای بکار رفته در گیاهان فضای سبز شهر کابل.

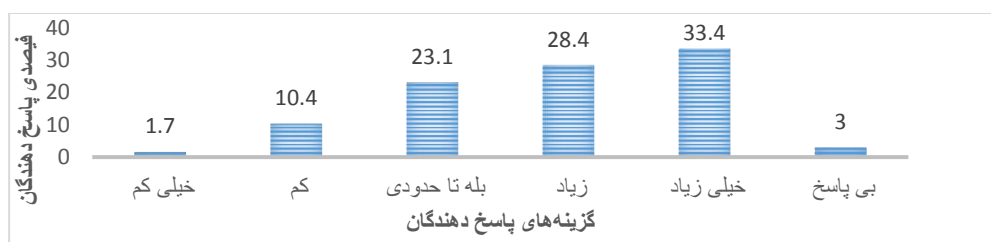
با توجه به نتایج کاربران فضای سبز از ترکیب رنگ اجزای بکار رفته در گیاهان در حد متوسط رضایت دارند. بنابراین مسئولان دخیل در طراحی فضاهای سبز باید به این امر توجه خاص داشته باشند تا رضایت کاربران را بدست آورند. در مورد میزان اثرات باغ درمانی (درمان از طریق باغبانی و گلکاری) در فضای سبز، بیشترین درصد را گزینه "بله تا حدودی" با 33/8 درصد، و کمترین درصد را گزینه "خیلی کم" با 5/7 درصد به خود اختصاص داده است و 2/3 درصد هم به سوالات پاسخ ندادند، شکل 2. طبق نتایجی که حاصل گردید، فضاهای سبز مورد مطالعه میزان اثرات باغ درمانی متوسطی دارند. این در

حالی است که ساکنان این شهر در طول تاریخ گذشته خود اتفاقات تلخی را تجربه کرده است که نتایج آن بیماریهای روحی و روانی بسیاری بوده که توجه به اثرات باغ درمانی فضای سبز این شهر خیلی مهم است.



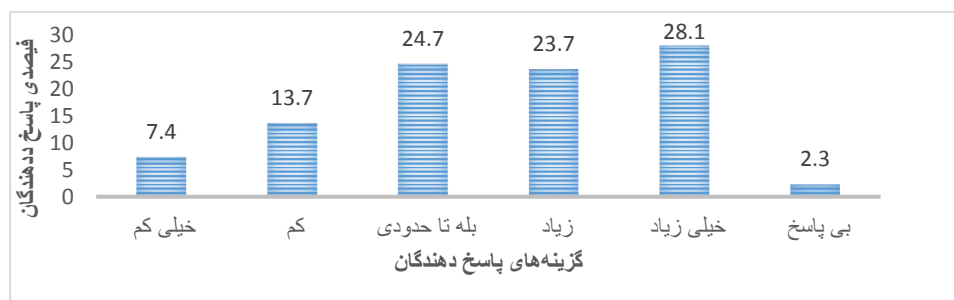
شکل 2. توزیع فراوانی پاسخ دهندگان در مورد میزان اثرات باغ درمانی (درمان از طریق باغبانی و گلکاری) در فضای سبز شهر کابل.

در مورد تاثیر فضای سبز شهری در جاذبه زیبایی شناختی و زیبایی طبیعی شهر، بیشترین میزان را گزینه "خیلی زیاد" با 33/4 درصد، و کمترین میزان را گزینه "خیلی کم" با 1/7 درصد به خود اختصاص داده است و 3 درصد هم به سوالات پاسخ نداده‌اند، شکل 3. همانطور که قبلاً نیز ذکر شد بیشتر فضاهای سبز شهر کابل دارای هویت تاریخی و فرهنگی بوده که در زمان تاسیس و بهره برداری خود از زیبایی و شهرت خاص برخوردار بوده اند. بطوری که این مکانها در دوره حاکمان وقت، توجه زیادی را به خود جلب می‌کرد، و در جمله مکان های زیبا به حساب می‌آمد.



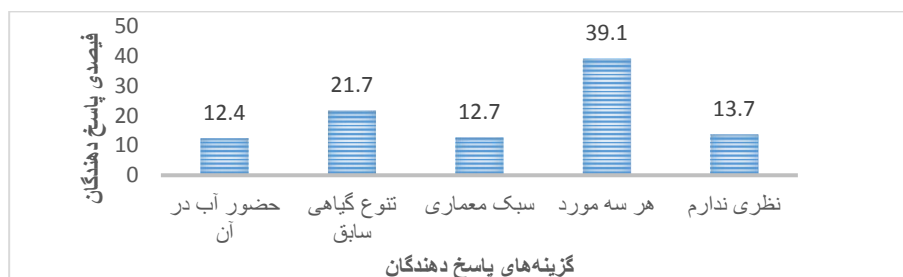
شکل 3. توزیع فراوانی پاسخ دهندگان در مورد تاثیر فضای سبز شهری در جاذبه زیبایی شناختی و زیبایی طبیعی شهر

در مورد وجود آب روان یا راکد (مثل برکه، آب نما یا استخر) عاملی جذاب در افزودن به زیبایی مناظر مجموعه، بیشترین نظر را گزینه "خیلی زیاد" با 28/1 درصد، و کمترین نظر را گزینه "خیلی کم" با 7/4 درصد به خود اختصاص داده است و 2/3 درصد هم به سوالات پاسخ نداده‌اند، شکل 4. با توجه به مطالب قبل، بیشتر فضاهای سبز تاریخی این شهر در گذشته خود از سیستم آبرسانی کاملی برخوردار بوده‌اند، که در نتیجه آن جویبارها و آب نما های بسیار زیبایی پدید می‌آمدند. در حال حاضر به علت خشک سالی‌های پی در پی و کمبود آب و پایین رفتن سطح آب زیر زمینی این عاملان جذاب زیبایی مناظر بی استفاده باقی مانده است که از دیدگاه کاربران نیز خیلی مهم است. پس باید برای باز زنده سازی آن توجه زیاد شو. همچنین شهر کابل به دلیل جمعیت زیاد و نیز منطقه کوهستانی و خشک آن و استفاده ساکنان آن از آب‌های زیرزمینی، دچار کمبود آب می‌باشد و با توجه به یافته‌های نخعی و همکاران، باید از اصول خشک منظر سازی برای پوشش گیاهی باغ‌های تاریخی استفاده شود [16, 17].



شکل 4. توزیع فراوانی پاسخ دهندگان در مورد وجود آب روان یا راکد (مثل برکه، آب نما یا استخر) عاملی جذاب در افزودن به زیبایی مناظر مجموعه.

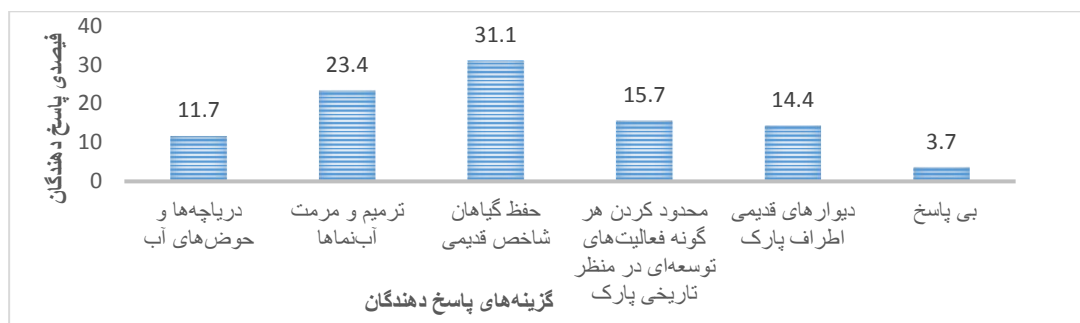
در مورد حفظ ویژگی تاریخی در فضای سبز شهری، بیشترین درصد را گزینه "هر سه مورد" با 39/1 درصد، و کمترین درصد را گزینه "حضور آب در آن" با 12/4 درصد به خود اختصاص داده است (شکل 5). با توجه به نتایج این تحقیق، کاربران بر این عقیده‌اند که سبک معماری، تنوع گیاهی سابق و حضور آب ویژگی‌های تاریخی‌اند که باید حفظ شوند و از نظر تاریخی باعث ماندگاری این فضاهای سبز می‌شوند.



شکل 5. توزیع فراوانی نظر دهندگان به حفظ ویژگی تاریخی در فضای سبز شهری.

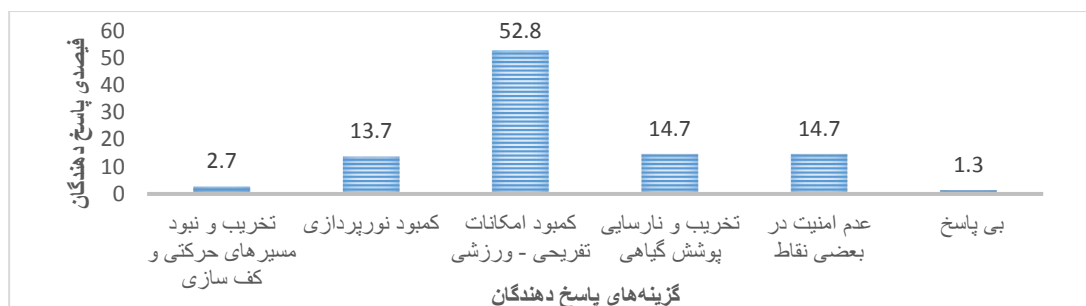
در مورد حفظ ویژگی که باعث حفاظت از عناصر تاریخی و طبیعی با ارزش فضای سبز می‌شود، بیشترین درصد را گزینه "حفظ گیاهان شاخص قدیمی" با 31/1 درصد، و کمترین درصد را گزینه "دریاچه و حوض‌های آب" با 11/7 درصد به خود اختصاص داده است و 3/7 درصد هم به سوالات پاسخ نداده‌اند، (شکل 6).

با توجه به نتایج تحقیق حاضر، از نظر کاربران ویژگی که باعث حفاظت از عناصر تاریخی و طبیعی با ارزش فضای سبز می‌شود، حفظ گیاهان شاخص قدیمی است. بنابراین باید این گیاهان حفظ و یا دوباره احیا شوند تا باعث باز زنده سازی از عناصر تاریخی و طبیعی فضای سبز شوند.



شکل 6. توزیع فراوانی نظر دهندگان به حفظ ویژگی که باعث حفاظت از عناصر تاریخی و طبیعی با ارزش فضای سبز می‌شود.

در مورد عمده ترین مشکلات فضای سبز، بیشترین درصد را گزینه "کمبود امکانات تفریحی- ورزشی" با 52/8 درصد، و کمترین درصد را گزینه "تخریب و نبود مسیرهای حرکتی و کف سازی" با 2/7 درصد به خود اختصاص داده است، و 1/3 درصد هم به سوالات پاسخ نداده اند، (شکل 7). کمبود امکانات تفریحی- ورزشی عمده ترین مشکل فضاهای سبز مورد مطالعه از دیدگاه کاربران به شمار می‌آید که با توجه به بازدیدهای میدانی، این مشکل کاملاً به چشم می‌خورد و کاربران از این مشکل شکایت داشتند.



شکل 7. توزیع فراوانی نظر دهندگان به عمده ترین مشکلات فضای سبز.

1.3 سن

با توجه به نتایج این تحقیق، سن پاسخ‌دهندگان به پرسشنامه در این تحقیق در محدوده سنی 17 سال (کمتر از 20) تا 64 سال (50 به بالا) قرار داشتند، که گروه سنی (20 - 29) با 46/8 درصد بیشترین فراوانی و گروه سنی (50 به بالا) با 4 درصد کمترین فراوانی را دارد، که میانگین سنی آنان حدود 27 سال بود (جدول 2).

جدول 2: توزیع فراوانی پاسخ دهندگان بر حسب گروه سنی.

گروه سنی	فراوانی (تعداد پاسخ دهندگان)	درصد فراوانی کل	درصد فراوانی معتبر
کمتر از 20	84	28/1	28/3
20-29	140	46/8	47/1
30-39	35	11/7	11/8
40-49	26	8/7	8/8
50 به بالا	12	4/0	4/0
جمع	297	99/3	100/0
بی پاسخ	2	0/7	
جمع کل	299	100/0	
میانگین	26/89	انحراف معیار 9/933	کمینه 17 بیشینه 64

بین سن افراد و متغیرهایی مانند رضایت از ترکیب رنگ اجزای بکار رفته در گیاهان فضای سبز شهری، میزان اثرات باغ درمانی (درمان از طریق باغبانی و گلکاری) در فضای سبز، تأثیر فضای سبز شهری در جاذبه زیبایی شناختی و زیبایی طبیعی شهر و وجود آب روان یا راکد (مثل برکه، آب نما یا استخر) عاملی جذاب در افزودن به زیبایی مناظر مجموعه هیچ گونه همبستگی مشاهده نشد (جدول 3). بنابراین سن افراد تأثیری در نظر آنان نسبت به این ویژگی‌ها نداشته و در هر گروه سنی افراد می‌تواند نظرات مشابه به هم داشته باشند.

جدول 3: نتایج حاصل از ضریب همبستگی اسپیرمن به منظور تعیین درجه همبستگی بین سن افراد و پاسخگویی به سوالات.

متغیرها	ضریب همبستگی	سطح معنی‌داری (Sig)
رضایت از ترکیب رنگ اجزای بکار رفته در گیاهان فضای سبز شهری	-0/014	0/808
میزان اثرات باغ درمانی (درمان از طریق باغبانی و گلکاری) در فضای سبز	0/032	0/585
تأثیر فضای سبز شهری در جاذبه زیبایی شناختی و زیبایی طبیعی شهر	-0/021	0/719
وجود آب روان یا راکد (مثل برکه، آب نما یا استخر) عاملی جذاب در افزودن به زیبایی مناظر مجموعه	-0/003	0/954

در مورد ارتباط بین سن افراد و نظرات آنان نسبت به حفظ ویژگی تاریخی، ویژگی که باعث حفاظت از عناصر تاریخی و طبیعی با ارزش فضای سبز و عمده ترین مشکلات فضای سبز، در فضاهای سبز شهری مورد مطالعه، میزان کای اسکور بدست آمده از مقایسه فراوانی های شش گروه سنی با پنج گزینه

سوالات مطرح شده از لحاظ آماری معنادار نبود (جدول 4). بنابراین بین سن افراد و نظرات آنان نسبت به این ویژگی‌ها در فضاهای سبز شهری مورد مطالعه ارتباط معناداری وجود ندارد.

جدول 4: نتایج حاصل از آزمون جدول توافقی کراس تب به منظور مقایسه بین سن افراد و نظرات آنان نسبت به ویژگی‌های فضاهای سبز مورد مطالعه در فضاهای سبز شهری.

متغیر	گروه سنی (فراوانی افراد)							مجموع	کای اسکویر	سطح معنی‌داری	درجه آزادی
	کثر از 20	29-20	39-30	49-40	50-یا	مجموع					
حفظ ویژگی تاریخی	حضور آب در آن	13	14	5	2	2	36	10/41	0/844	16	
	تنوع گیاهی سابق	19	29	8	5	4	65				
بافت که ویژگی حفاظت با ارزش می‌شود	سبک معماری	10	16	5	6	0	37	20/61	0/194	16	
	نظری ندارم	13	21	4	3	0	41				
ترین فضا مشکلات سبز	هر سه مورد	29	59	13	10	6	117	14/57	0/556	16	
	مجموع	84	139	35	26	12	296				
دریاچه‌ها و حوض‌های آب ترمیم و مرمت آب نماها حفظ گیاهان شاخص قدیمی محدود کردن هر گونه فعالیت‌های توسعه‌ای در منظر تاریخی پارک دیوارهای قدیمی اطراف پارک	مجموع	11	17	4	2	1	35	20/61	0/194	16	
	تخریب و نبود مسیرهای حرکتی و کف‌سازی کمبود نور پردازی کمبود امکانات تفریحی - ورزشی تخریب و نارسایی پوشش گیاهی عدم امنیت در بعضی نقاط	20	39	3	4	3	69				
مجموع	3	4	1	0	0	8	14/57	0/556	16		
	9	18	4	7	3	41					
مجموع	40	79	16	14	7	156	14/57	0/556	16		
	14	20	7	1	3	44					
مجموع	16	17	7	4	0	44	14/57	0/556	16		
	82	138	35	26	12	293					

2.3 شغل

بر اساس جدول بیشترین پاسخ دهندگان دارای شغل آزاد می‌باشند که 31/1 درصد را به خود اختصاص می‌دهند (جدول 5).

جدول 5: توزیع فراوانی پاسخ دهندگان بر حسب شغل.

شغل	فراوانی (تعداد پاسخ دهندگان)	درصد فراوانی کل	درصد فراوانی معتبر
بیکار	9	3/0	3/0
دانشجو (محصل)	65	21/7	22/0
دانش آموز (متعلم)	31	10/4	10/5
شغل آزاد	93	31/1	31/4
کارمند دولت	76	25/4	25/7
خانه دار (خانم خانه)	22	7/4	7/4
جمع	296	99	100
بی پاسخ	3	1	
جمع کل	299	100	

با توجه به نتایج بدست آمده در مورد مقایسه بین شغل افراد و نظرات آنان نسبت به رضایت از ترکیب رنگ اجزای بکار رفته در گیاهان فضای سبز شهری، میزان اثرات باغ درمانی (درمان از طریق باغبانی و گلکاری) در فضای سبز، تاثیر فضای سبز شهری در جاذبه زیبایی شناختی و زیبایی طبیعی شهر و وجود آب روان یا راكد (مثل برکه، آب نما یا استخر) عاملی جذاب در افزودن به زیبایی مناظر مجموعه، کای اسکویر بدست آمده از مقایسه فراوانی های شش گروه شغلی با پنج گزینه سوالات مطرح شده، از لحاظ آماری معنادار نبود جدول 6. بنابراین بین شغل افراد و نظرات آنان نسبت به این ویژگی‌ها در فضاهای سبز شهری مورد مطالعه ارتباط معناداری وجود ندارد.

جدول 6: نتایج حاصل از آزمون کروسکال والیس به منظور مقایسه بین شغل افراد و نظرات آنان نسبت به ویژگی‌های فضاهای سبز مورد مطالعه.

متغیر	گروه شغلی							مجموع	کای اسکویر	سطح معنی‌داری
	بیکار	دانشجو	شغل آزاد	کارمند دولت	دانش آموز	خانه دار				
رنگ بکار رفته در گیاهان	9	64	91	76	31	21	292	6/285	0/279	
	173/06	156/16	155/45	134/81	129/26	134/67				
فراوانی میانگین رتبه‌های										

میزان اثرات باغ درمانی	فراوانی میانگین رتبه‌های	8	64	89	75	31	22	289	2/351	0/799
119/19	135/28	148/87	149/57	150/48	143/73	31	22	289	2/351	0/799
تاثیر در جنبه زیبایی طبیعی شهر	فراوانی میانگین رتبه‌های	8	63	91	76	29	21	288	4/986	0/418
132/88	141/37	149/24	149/06	152/47	110/29	29	21	288	4/986	0/418
عمل وجود آب روان یا راگد در زیبایی منظر	فراوانی میانگین رتبه‌های	8	63	92	74	31	21	289	5/128	0/400
134/06	130/73	155/20	152/97	133/73	135/86	31	21	289	5/128	0/400

با توجه به نتایج بدست آمده در مورد مقایسه بین شغل افراد و نظرات آنان نسبت به حفظ کدام ویژگی تاریخی و عمده ترین مشکلات فضای سبز، کای اسکویر بدست آمده از مقایسه فراوانی های شش گروه شغلی با پنج گزینه سوالات مطرح شده، از لحاظ آماری معنادار نبود **جدول 7**.
بنابر این بین شغل افراد و نظرات آنان نسبت به این ویژگی‌ها در فضاهای سبز شهری مورد مطالعه ارتباط معناداری وجود ندارد.
اما در مورد ویژگی که باعث حفاظت از عناصر تاریخی و طبیعی با ارزش فضای سبز می‌شود با توجه به جدول میزان کای اسکویر بدست

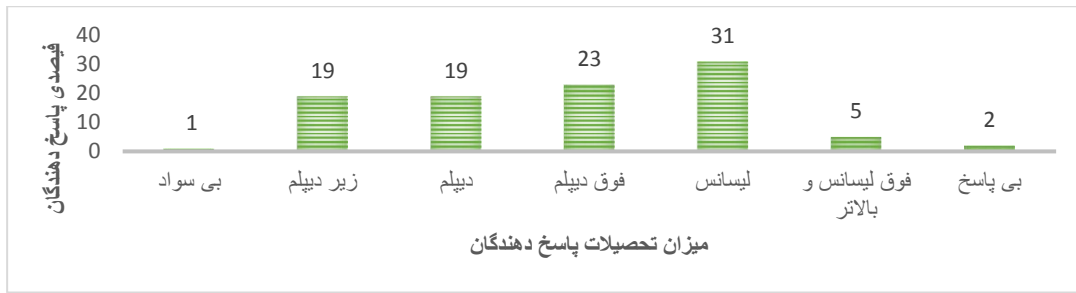
آمده از مقایسه فراوانی های شش گروه شغلی با پنج گزینه آن برابر با 32/65 می‌باشد که این میزان به لحاظ آماری معنادار می‌باشد ($p=0/037$). بنابراین بین شغل افراد و نظرات آنان ارتباط معناداری وجود دارد. به این ترتیب کسانی که شغل آزاد دارند بیشترین، و افرادی که بیکار بودند کمترین پاسخ را به سوال داده اند. و همچنین بیشترین افراد معتقدند که حفظ گیاهان شاخص قدیمی باعث حفاظت از عناصر تاریخی و طبیعی با ارزش فضای سبز می‌شود، که بیشترین این افراد را کارمندان دولت تشکیل می‌دهند.

جدول 7: نتایج حاصل از آزمون جدول توافقی کراس تب به منظور مقایسه بین شغل افراد تو نظرات آنان نسبت به ویژگی‌های فضاهای سبز مورد مطالعه.

متغیر	گروه شغلی (فراوانی افراد)							مجموع	کای اسکویر	سطح معنی‌داری	درجه آزادی
	بیکار	دانشجو	شغل آزاد	کارمند دولت	دانش آموز	خانه دار	مجموع				
ویژگی و بزرگی	حضور آب در آن	1	9	11	10	4	2	37	16/39	0/692	20
	تنوع گیاهی سابق	1	11	18	17	9	8	64			
حفظ تاریخی	سبک معماری	2	10	8	9	5	4	38	32/65	0/037	20
	نظری ندارم	1	13	12	7	5	3	41			
ویژگی که باعث حفاظت از عناصر تاریخی و طبیعی با ارزش می‌شود	هر سه مورد	3	22	44	33	8	5	115	28/160	0/106	20
	مجموع	8	65	93	76	31	22	295			
مشکلات عمده ترین فضای سبز	دریاچه‌ها و حوض‌های آب	0	6	14	9	3	2	34	28/160	0/106	20
	ترمیم و مرمت آب نماها	2	26	19	12	7	3	69			
میزان تحصیلات	حفظ گیاهان شاخص قدیمی	3	9	27	32	9	12	92	28/160	0/106	20
	محدود کردن هر گونه فعالیت‌های توسعه‌ای در منظر تاریخی پارک	1	9	17	14	5	1	47			
میزان تحصیلات	دیوارهای قدیمی اطراف پارک	2	8	14	8	7	4	43	28/160	0/106	20
	مجموع	8	58	91	75	31	22	285			
میزان تحصیلات	تخریب و نبود مسیرهای حرکتی و کف‌سازی	0	1	3	4	0	0	8	28/160	0/106	20
	کمبود نور پردازی	1	8	10	8	6	8	41			
میزان تحصیلات	کمبود امکانات تفریحی - ورزشی	4	38	58	40	11	6	157	28/160	0/106	20
	تخریب و نارسایی پوشش گیاهی	1	8	11	12	9	3	44			
میزان تحصیلات	عدم امنیت در بعضی نقاط	2	8	10	12	9	3	44	28/160	0/106	20
	مجموع	8	63	92	76	31	22	292			

3.3 میزان تحصیلات

بیشترین پاسخ‌دهندگان مدرک تحصیلی لیسانس را دارد که 31 درصد را به خود اختصاص داده‌اند (شکل 8).



شکل 8. توزیع فراوانی پاسخ دهندگان بر حسب میزان تحصیلات.

طبق نتایج، بین میزان تحصیلات افراد و رضایت از ترکیب رنگ اجزای بکار رفته در گیاهان فضای سبز شهری، میزان اثرات باغ درمانی (درمان از طریق باغبانی و گلکاری) در فضای سبز، تاثیر فضای سبز شهری در جاذبه زیبایی شناختی و زیبایی طبیعی شهر و وجود آب روان یا راکد عاملی جذاب در افزودن به زیبایی مناظر مجموعه ارتباط معنی داری مشاهده نشد جدول 8.

جدول 8: نتایج حاصل از ضریب همبستگی اسپیرمن به منظور تعیین درجه همبستگی بین میزان تحصیلات افراد و نظرات آنان نسبت به ویژگی های فضاهای سبز مورد مطالعه.

متغیرها	ضریب همبستگی	سطح معنی داری (Sig)
رضایت از ترکیب رنگ اجزای بکار رفته در گیاهان فضای سبز شهری	0/066	0/268
میزان اثرات باغ درمانی (درمان از طریق باغبانی و گلکاری) در فضای سبز	-0/040	0/496
تاثیر فضای سبز شهری در جاذبه زیبایی شناختی و زیبایی طبیعی شهر	0/030	0/620
وجود آب روان یا راکد عاملی جذاب در افزودن به زیبایی مناظر مجموعه	0/039	0/508

با توجه به نتایج بدست آمده از مقایسه فراوانی میزان تحصیلات افراد و نظرات آنان نسبت به حفظ کدام ویژگی تاریخی و عمده ترین مشکلات فضای سبز، کای اسکور بدست آمده از مقایسه فراوانی میزان تحصیلات با پنج گزینه سوالات مطرح شده، از لحاظ آماری معنادار نبود (جدول 9). بنابراین بین میزان تحصیلات افراد و نظرات آنان نسبت به این ویژگی ها در فضاهای سبز شهری مورد مطالعه ارتباط معناداری وجود ندارد. با توجه به جدول میزان کای اسکور بدست آمده از مقایسه فراوانی میزان تحصیلات با پنج گزینه ویژگی که باعث حفاظت از عناصر تاریخی و طبیعی با ارزش فضای سبز، برابر با 34/52 بوده، که این میزان به لحاظ آماری معنادار می باشد (p=0/023). بنابراین بین میزان تحصیلات افراد و نظرات آنان نسبت به آن ارتباط معناداری وجود دارد. افرادی که دارای مدرک تحصیلی لیسانس هستند بیشترین نظر را در پاسخ به این پرسش داده اند (جدول 9). همچنین نسبت به نظر آنان ویژگی که باعث حفاظت از عناصر تاریخی و طبیعی با ارزش فضای سبز می شود، حفظ گیاهان شاخص قدیمی است.

جدول 9: نتایج حاصل از آزمون جدول توافقی کراس تب به منظور مقایسه بین شغل افراد و نظرات آنان نسبت به ویژگی های فضاهای سبز مورد مطالعه.

متغیر	میزان تحصیلات (فراوانی افراد)							
	بی سواد	زیر دیپلم	دیپلم	فوق دیپلم	لیسانس	فوق لیسانس و بالاتر	مجموع	کای اسکور
حفظ ویژگی تاریخی	1	7	4	8	10	5	35	27/144
	1	16	11	21	14	2	65	
ویژگی که باعث حفاظت از عناصر تاریخی و طبیعی می شود	0	7	7	10	8	2	36	0/131
	0	7	5	11	16	1	40	
عمده ترین مشکلات فضای سبز	0	20	28	19	45	5	117	26/72
	3	58	55	69	93	15	293	
تخریب و نبود مسیرهای حرکتی و کف سازی	0	8	9	5	8	3	33	34/52
	2	12	6	26	24	0	70	
کمبود نور پردازی	0	15	19	16	34	8	92	0/023
	0	10	12	9	15	1	47	
کمبود امکانات تفریحی - ورزشی	1	13	5	9	11	2	41	0/158
	0	11	13	2	16	2	44	
تخریب و نارسایی پوشش گیاهی	0	0	1	2	4	0	7	26/72
	2	9	4	9	12	2	38	
عدم امنیت در بعضی نقاط	1	29	30	43	47	7	157	0/158
	0	9	7	10	14	4	44	
مجموع	0	11	13	2	16	2	44	0/158
	3	58	55	66	93	15	290	

4.3 جنسیت

از آزمون من ویتنی برای تعیین رابطه بین نظرات مردان و زنان استفاده شد. در رابطه با رضایت از ترکیب رنگ اجزای بکار رفته در گیاهان فضای سبز شهری، مردان رضایت بیشتری داشته‌اند. این تفاوت هم معنی‌دار است، (جدول 10). شاید به همان دلیلی که قبلاً ذکر شد زنان کمتر رضایت از ترکیب رنگ دارند.

در رابطه با تأثیر فضای سبز شهری در جاذبه زیبایی شناختی و زیبایی طبیعی شهر هم تفاوت معنی‌داری بین نظرات مردان و زنان وجود دارد به این معنی که مردان رضایت بیشتر از تأثیر فضای سبز شهری در جاذبه زیبایی شناختی و زیبایی طبیعی شهر رضایت دارند و احتمالاً زنان خیلی دقیق به مسائل زیبایی شناختی نگاه می‌کنند و مشکلات آن را نسبت به مردان درک می‌کنند و رضایت کمتر دارند.

جدول 10: نتایج حاصل از آزمون من ویتنی به منظور مقایسه بین جنسیت افراد و نظرات آنان نسبت به ویژگی‌های فضاهای سبز مورد مطالعه.

متغیرها	گروه‌ها	فراوانی (تعداد پاسخ‌دهندگان)	میانگین رتبه‌ای	U	Z	Sig
رضایت از ترکیب رنگ اجزای بکار رفته در گیاهان فضای سبز شهری	مرد	162	162/19	8474/500	251 -3/	001 0/
	زن	133	130/72			
میزان اثرات باغ درمانی در فضای سبز	مرد	160	145/61	10418/000	205 -0/	837 0/
	زن	132	147/58			
تأثیر فضای سبز شهری در جاذبه زیبایی شناختی و زیبایی طبیعی شهر	مرد	162	156/89	8523/000	714 -2	/007 0
	زن	128	131/09			
وجود آب روان یا راکد عاملی جذاب در افزودن به زیبایی مناظر مجموعه	مرد	162	145/99	10447/000	-0/119	0/905
	زن	130	147/14			

میزان کای اسکور بدست آمده از مقایسه فراوانی جنسیت افراد با پنج گزینه ویژگی که باعث حفاظت از عناصر تاریخی و طبیعی با ارزش فضای سبز برابر با 17/54 بوده، که این میزان به لحاظ آماری معنادار می‌باشد (p=0/002) (جدول 11).

جدول 11: نتایج حاصل از آزمون جدول توافقی کراس تب به منظور مقایسه بین جنسیت افراد و نظرات آنان نسبت به ویژگی‌های فضاهای سبز مورد مطالعه.

متغیر	جنسیت (فراوانی افراد)	مجموع	کای اسکور		سطح معنادار	درجه آزادی
			م	ز		
مجموع	163	134	297			
	19	18	37			
ویژگی و بزرگی	31	34	65			
	18	20	38			
	20	21	41			
	77	40	117	8/66	0/070	4
	مجموع	165	113	298		
حفاظت تاریخی	17	18	35			
	46	24	70			
	38	55	93			
	34	13	47			
	26	17	43	17/54	0/002	4
مجموع	161	127	288			
	4	4	8			
ویژگی که باعث حفاظت از عناصر تاریخی و طبیعی با ارزش می‌شود	17	24	41			
	104	54	158			
	18	26	44			
	22	22	44	14/52	0/006	4
	مجموع	165	130	295		
مشکلات عمده ترین فضای سبز	4	4	8			
	17	24	41			
	104	54	158			
	18	26	44			
	22	22	44	14/52	0/006	4
مجموع	165	130	295			

بنابراین بین جنسیت افراد و نظرات آنان نسبت به این ویژگی ارتباط معناداری وجود دارد. با توجه به جدول آفایان نسبت به خانمها بیشترین نظر را در پاسخ به این پرسش داده‌اند. و همچنین نسبت به نظر آنان ویژگی که باعث حفاظت از عناصر تاریخی و طبیعی با ارزش فضای سبز می‌شود، حفظ گیاهان شاخص قدیمی است. طبق پژوهشی که مختاری ملک آبادی و سلیم بر روی پارک‌های شهر شیراز انجام داده بودند [18]، کاربران در بین ویژگی‌های باغ‌های ایرانی بیشتر موافق حضور درختان سایه‌دار و وجود عنصر آب در پارک‌های این شهر بوده‌اند، و از آنجایی که گیاهان شاخص قدیمی فضای سبز کابل بیشتر درختان بوده‌اند، برنامه ریزان و طراحان فضای سبز این دو مقوله را بیشتر مورد توجه قرار دهند. همچنین میزان کای اسکوپر بدست آمده از مقایسه فراوانی جنسیت افراد با پنج گزینه عمده ترین مشکلات فضای سبز برابر با 14/52 بوده که این میزان به لحاظ آماری معنادار می‌باشد (p=0/006). بنابر این بین جنسیت افراد و نظرات آنان نسبت به عمده ترین مشکلات فضای سبز در فضاهای سبز شهری مورد مطالعه ارتباط معناداری وجود دارد. طبق نتایج جدول مردان با فراوانی بیشتری نسبت به زنان به این پرسش پاسخ گفته‌اند. و نیز آفایان معتقدند که عمده ترین مشکلات فضای سبز، کمبود امکانات تفریحی - ورزشی است.

- با توجه به نتایج حاصل از این تحقیق، راهکارهای زیر امکان دارد در بازنده‌سازی، بهینه‌سازی و قابلیت استفاده از فضای سبز کابل تأثیر گذار باشد.
- ✓ در رابطه با مشکل آب در فضای سبز، می‌توان از طریق بهبود و اصلاح خاک و نیز آگاهی از نحوه نگهداری صحیح گیاهان و با استفاده از گیاهان مقاوم به خشکی، مصرف آب در فضاهای سبز را کاهش داد. همچنین اگر مدیریت منابع آب و مدیریت روان آب سطحی به منظور جمع‌آوری، نگهداری و استفاده از آن انجام گیرد، مشکل آب کاهش خواهد یافت.
 - ✓ با توجه به نتایج پژوهش کافی و عسکرزاده، که سلیقه‌های زیباشناسانه کاربران را در فضای سبز بررسی کرده بودند و همچنین نتایج حاصل از این پژوهش، توجه به شغل، میزان تحصیلات و جنسیت کاربران فضای سبز، در انتخاب عناصر گیاهی فضای سبز کاملاً ضروری به نظر می‌رسد [17]. بنابراین بهتر است در طراحی فضاهای سبز آینده به ویژگی‌های کاربران احتمالی هر منطقه از فضای سبز شهری بیشتر توجه داشت.
 - ✓ از آنجایی که فضاهای سبز مورد مطالعه بیشتر مکان‌های تاریخی و فرهنگی شهر به حساب می‌آیند، گیاهان به کار برده شده در چنین مکان‌هایی باید طبق شالوده طرح اولی آن‌ها باشد [2]. بنابراین در طراحی، ساخت و بازنده‌سازی فضاهای سبز شهر کابل باید به نوع کاربران و خواسته‌های آنها، گونه‌های گیاهی مناسب (گیاهان مقاوم به خشکی در مکان‌هایی که وسعت زیاد دارند و آبیاری آن مشکل است مانند گیاه خرز هره)، فرم، نوع تراکم کشت و رنگ آنها برای برآورده شدن انتظارات کاربران توجه شود. همچنین توجه به عناصر سازنده باغ‌های تاریخی و قدیمی یعنی بنا، آب و عناصر گیاهی، امر مهم به شمار می‌آید. زیرا این کاربران هستند که از فضای سبز استفاده می‌کنند و محیط باید منطبق با نیازهای آنان طراحی شده باشد.
 - ✓ واگذاری مدیریت پارک‌ها و فضاهای سبزی که دولت نمی‌تواند رضایت کاربران تامین نماید به بخش خصوصی می‌تواند یکی از راه‌هایی است که در حال حاضر مشکلات فضای سبز را کمتر کند البته به شرط آن که در نحوه خدمات‌رسانی و هزینه‌ای که این پارک‌های خصوصی از مشتریان می‌گیرند نیز، نظارت جدی از طرف دولت وجود داشته باشد.
 - ✓ ایجاد پارک‌های همسایگی و محلی که هم بتواند نیازهای کاربران محلی هر منطقه را برآورده سازد و هم از جمعیت پارک‌ها و فضاهای سبز بزرگ کاسته شود.

4. نتیجه گیری

نتایج تحقیق حاضر نشان داد که کاربران فضای سبز کابل از ترکیب رنگ اجزای بکار رفته در گیاهان و میزان اثرات باغ درمانی در حد متوسط رضایت دارند. بیشترین تأثیر را در جاذبه زیبایی شناختی و زیبایی طبیعی شهر دارند. وجود آب روان یا راکد (مثل برکه، آب نما یا استخر) را عاملی جذاب در افزودن به زیبایی مناظر مجموعه های فضای سبز می‌دانند. سبک معماری، تنوع گیاهی سابق و حضور آب ویژگی‌های تاریخی‌اند که باید حفظ شوند و باعث ماندگاری این فضاهای سبز از نظر تاریخی می‌شوند. حفظ گیاهان شاخص قدیمی باعث حفاظت از عناصر تاریخی و طبیعی با ارزش فضای سبز می‌شود. کمبود امکانات تفریحی- ورزشی عمده ترین مشکل فضاهای سبز مورد مطالعه از دیدگاه کاربران به شمار می‌آید.

با توجه به نتایج بدست آمده سن و شغل افراد تأثیری در نظر آنان نسبت به ویژگی‌های فضای سبز نداشته و در هر گروه سنی و شغلی، افراد می‌توانند نظرات مشابه به هم داشته باشند. در کل، با توجه به نظرات کاربران و مد نظر گرفتن خواسته‌های آنان و اصول پایداری منظر پارک و عوامل اجتماعی، فرهنگی و تاریخی فضای سبز کابل، راهکارهای اصولی برای بازنده‌سازی، بهینه سازی و استفاده بهینه در رسیدن به رضایت کاربران از فضای سبز ارایه گردید.

تضاد منافع

مولفین گواهی می‌دهند که تضاد منافع وجود ندارد.

منابع

References

- [1] K. Hosseini and -. Ziari, "Challenges of urban management in Afghanistan, case study of Kabul," presented at the International Conference on Civil Engineering, 2013.
- [2] Nejad-Parizi and M. Luxury, *Parks and urban green space*. Iran Yazd University Press, 2011.
- [3] P. Rostam Khani and H. Laghai, "Principles of green space design in residential environments, Building and Housing Research Center, Tehran, (2004) 5-40."
- [4] N. Leszczynski, *Planting the landscape*. New York: John Willy, 1999.
- [5] L. Hugo, "The mediterranean gardener, Royal botanic gardens KEW," 2001.
- [6] W. C. Welch, *Perennial garden color, Landscape horticulturist Texas: A&M University Texas*, 1989.
- [7] H. Famous, A. Zarei, and Mikaeli-Tabrizi, "Components affecting the health and mental quality of iran's urban parks based on analysis of experts' opinions in the quarterly," *Journal of Urban Landscape Research*, vol. 1, p. 28, 2014.
- [8] H. D. Ebrahimzadeh, "An analysis on the performance of urban green space management and its social-developmental efficiency in Izeh City," *Quarterly Journal of Regional Planning*, vol. 4, pp. 31-44, 2014.
- [9] Falah-Farbod and H. Laqaei, "Presenting the principles and strategies of regenerating parks in the old tissues of the city, while preserving the historical and cultural identity (Case Study: Shahr Park, located in Sangalaj neighborhood of Tehran)," *Journal of Environmental Science and Technology*, vol. 16, pp. 137-154, 1393.
- [10] Mardukhi, "Maintenance and development of green space," in *Proceedings of the Green Space Seminar Parks and Green Space Organization of Tehran*, 1991, pp. 100-91.
- [11] Wilber, *The gardens of iran and its pavilions, T: Saba, Mahin Dokht*. Tehran: Book Translation and Publishing Company, 1348.
- [12] Minator-Sajjadi and R. Nanda, "Recreating the cultural landscape," *Landscape Magazine*, vol. 4, pp. 32-33, 2012.
- [13] M. Shaheer, T. Seyedeh, and L. Jahedi, "Recreation of two Mughal Gardens in Delhi and Kabul," *MANZAR, the Scientific Journal of landscape*, vol. 6, pp. 6-11, 2014.
- [14] M. Eliassy, A. Zandieh, and Mahmoudi, "Redesign of urban parks with emphasis on the development of socialization (Case Study: Parks of Shahr-e-Mahabad)," *Quarterly Journal of Urban Landscape Research, Third Year*, vol. 6, pp. 25-42, 2016.

- [15] Bardi-Anamradnejad.. and Z. Crystal, "Effective components in promoting the security of public spaces (Case study: Amol city parks)," *Environmental Management Quarterly*, vol. 39, pp. 131-155, 1396.
- [16] H. Ziari, Hatami-Nejad., and M. Jafari, "Women, Public spaces and urban security, case study of district 3 of Kabul City (Afghanistan)," presented at the International Conference on Women and Urban Life, Tehran, Tehran Municipality, 2016.
- [17] M. Sufficient and Askarzadeh, *A study of users' aesthetic tastes in choosing the type of plant and its related properties as an important element in the landscape* vol. 36: Bagh-e Nazar Magazine, 2007.
- [18] R. Mokhtari, M. Ebrahimi, and F. Taraghian, "Comparative analysis of the spatial elements of the Persian Garden in order to design City Parks," *Journal of Urban-Regional Studies and Research*, vol. 6, pp. 61-78, 2015.